

À partir de 8 ans

Miwa

Simonne Rizzo



Les Hivernales
CDCN d'Avignon

Les HiverÔmomes

Judi 31 janvier 2019

à 9 h 45 et 14 h 30

aux Hivernales - CDCN



Sommaire



Un mot aux enseignants

Ce dossier pédagogique vous permettra de construire le regard de spectateur de vos élèves mais également de préparer votre venue au théâtre tout en dégagant des pistes de travail liées aux programmes.

- > Le spectacle
- > Pistes pédagogiques
- > Bibliographie

p. 3 - 5

p. 6-8

p.9

Le spectacle

La distribution

Jeune public à partir de 8 ans
Durée 55 minutes

Chorégraphie | Simonne Rizzo

Assistante | Maria Fendley

Interprétation | Claire Chastaing,
Haruka Miyamoto, Simon Dimouro,

Dessinateur | William Bruet

Musique | Fabrice Cattalano

Scénographe numérique | Michael
«Caillou» Varlet

Création Costumes | Corinne Ruiz

Autour de Miyazaki

Inspirée par l'univers du cinéaste d'animation Hayao Miyazaki, la chorégraphe mêle **danse, dessins et scénographie numérique** pour nous plonger dans un monde aussi absurde que fantastique. Loin d'être l'adaptation scénique de l'un de ses films en particulier, **Miwa** s'imprègne de son univers fait de mondes fantastiques, de paysages inconnus et de valeurs humanistes transmises par de jeunes héroïnes fortes, courageuses et indépendantes. Ce projet pictural et chorégraphique a réuni le dessinateur William Bruet dont l'imaginaire rejoint celui du mangaka, Corinne Ruiz, costumière dont les créations sont directement inspirées de ces dessins et de Caillou Michael Varlet qui signe une scénographie numérique faite de projections spatiales et corporelles.

A travers ce projet atypique, la Ridzcompagnie s'appuie des thématiques de prédilections du cinéaste d'animation tels que la détermination, le respect, la compassion, la remise en cause d'un stéréotype idéal féminin, l'androgynie des personnages, le rêve icarien, l'adaptation de l'être à son environnement...

Pourquoi autour de son oeuvre ?

Parce que les **femmes** occupent une place importante dans son oeuvre. Elles sont à la fois fortes, vulnérables, craintives et téméraires.

Parce que beaucoup de ses héros sont des **enfants** caractérisés par leur naïveté, par la découverte de leur environnement, par leur spontanéité et par leur enthousiasme. Ils n'ont souvent pas encore la réserve des adultes.

Leur rôle les met souvent dans des situations où les événements leur confèrent une forte responsabilité et les poussent à agir en adulte.

Parce que Hayao Miyazaki ne laisse pas la place au jugement de valeur, il n'y a pas de bonnes ou mauvaises personnes. Dépassant le cliché du héros face aux méchants, les personnages font des choix tout au long de leur quête.

Parce que l'univers de Miyazaki repose sur l'éveil de **l'enfance, la curiosité, les valeurs universelles et l'écologie**. Le spectacle se réalisera au plus proche de ces valeurs.

En écho aux personnages de Miyazaki

REMISE EN CAUSE D'UN STEREOTYPE FÉMININ

Sans pour autant être laide, l'héroïne ne renvoie, à aucun moment, à un idéal de beauté. Libérant les filles de la pression de devoir être « belle » pour réussir, l'oeuvre de Miyazaki montre qu'il est possible d'accomplir de grandes choses, vivre des aventures et s'émanciper sans pour autant répondre aux exigences physiques de notre société.

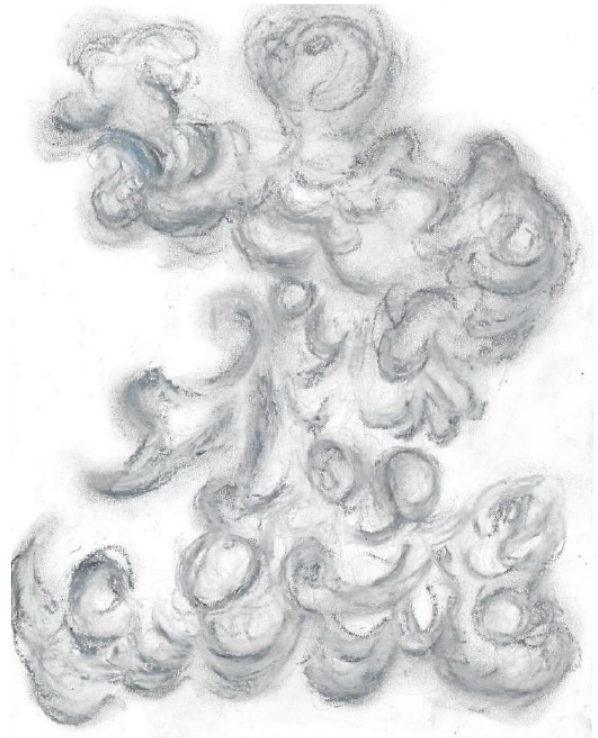
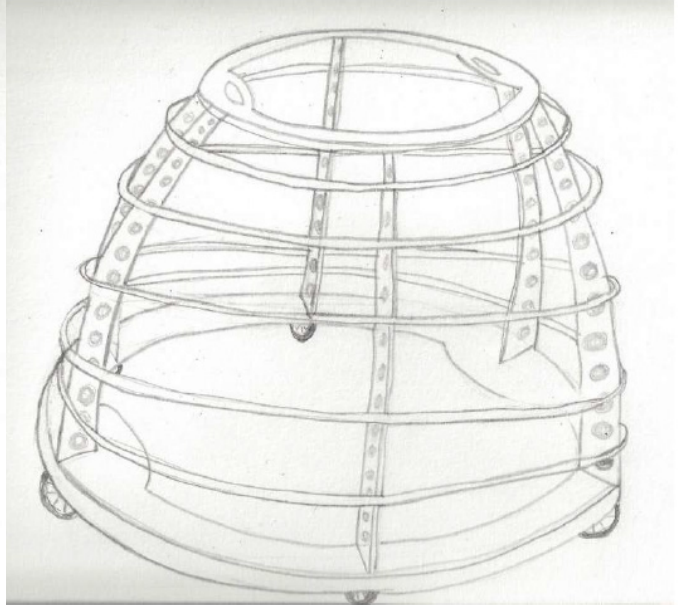
QUÊTE PERSONNELLE

Elle accomplit une quête héroïque seule et son aventure n'est pas liée à une histoire d'amour, cassant ainsi le stéréotype de la femme qui s'accomplit à travers un homme. De plus, elle apparaît dans des lieux extérieurs et n'est pas cantonnée à la sphère privée, ce qui lui permet d'avoir une plus grande marge d'action, de liberté et de responsabilité. Ainsi, à travers cette représentation d'héroïnes dans la nature, les stéréotypes associant la femme au contexte familiale sont déconstruits.

Les étapes d'éveil psychologique vont de pair avec la rencontre de nouvelles personnes. L'héroïne se nourrit de ce qu'elle apprend, elle tire des enseignements et se réalise et s'ouvre au monde.

Le dessin comme point d'ancrage

Prototypes de costumes



Pistes pédagogiques

LE HÉROS, L'HÉROÏNE

« Un héros est là pour montrer qu'on a tous une vie plus grande qui nous attend quelque part »

François Place

Modèles pour le présent mais aussi miroirs de notre passé, les figures des héros ont évidemment varié.

En littérature, on pourra faire lire les extraits des épopées et exploits de quelques grandes figures, Gilgamesh, Héraclès et autres héros de la mythologie, ou d'autres héros créés par l'historiographie, Jeanne d'Arc, Charles Martel, etc., aussi bien que les super-héros plus récents. La littérature de l'Antiquité, les Comics, les BD se prêtent donc à l'étude, mais l'on imagine aussi le héros comme modèle cinématographique. Sur Eduscol, vous trouverez un dossier consacré à l'étude de ce sujet à l'école, avec des pistes, des références et des parcours.

Mais **Miwa** c'est vraiment la possibilité de mettre en lumière **la figure féminine** du héros et de glisser vers un travail sur la place des femmes, l'égalité fille/garçons, la mixité, etc.

En Primaire, on pourra partir d'**Any**, un album de Fred Bernard et François Roca au pays du Grand Blanc. Any, 12 ans, part en quête des enfants volatilisés du royaume, avec pugnacité et courage. Bien sûr, on pourra aussi présenter et faire lire Marion Duval ou Yoko Tsuno en bande-dessinée, et pour les plus âgés le personnage de Leïla dans **Seuls**.

On pourra encore faire le lien avec des personnages connus des élèves, à l'école comme au collège, souvent par le cinéma: Katniss Everdeen dans **Hunger Games**, Hermione Granger dans **Harry Potter**, Tris Prior dans **Divergente**, Lyra dans **A la croisée des mondes**. Ce sera l'occasion précisément d'insister sur l'intérêt du cinéma pour la littérature.

C'est bien la figure de la **femme indépendante** et pas uniquement l'héroïne de roman qu'il s'agit de mettre en lumière. Au collège, on pourra lire et présenter les figures de Jane Austen, de Nanade Zola, de Carmen par Mérimée, d'Alberte, personnage des Diaboliques de Barbey d'Aurevilly.

Les élèves pourront découvrir des passages plus contemporains de Bilqiss de Sophia Azeddine, femme insoumise dans un pays où il vaut mieux être n'importe quoi d'autre; condamnée à la lapidation. En écriture, pour les plus jeunes on pourra à loisir proposer d'écrire des textes dont ils sont les héros ; inventer une héroïne féminine ; réécrire un texte comme si le personnage était une femme et voir peut-être surgir des représentations stéréotypées pour amorcer un travail sur le genre. Rappelons que la danse est précisément encore pour certains une pratique féminine et regarder **Billy Elliot** peut aussi être pertinent à cet égard.

Justement, puisque nous parlons images, il serait judicieux de lier cette lecture à des extraits cinématographiques, *Wadjda* par exemple au CM comme au collège, avec d'autres précautions.

Pour les plus grands, on pourra revoir *Divines* de Houda Benyamina, *I am not a witch* de Rungano Nyoni, *la Reine Margot* de Patrice Chéreau ou *La Leçon de Piano* de Jane Campion.

Dans tous les cas, c'est vraiment le portrait de femmes indépendantes qui rapproche ces oeuvres; c'est encore des portraits de Camille Claudel, de Frida Kahlo, Georges Sand qu'on pourra convoquer.

Il est aussi possible d'envisager une pleine thématique sur la féminité, sur les femmes dans l'art ; le site de Danièle Perez de l'ESPE de la Réunion est d'une grande richesse pour les ancrages, de la Vénus de Willendorf à la femme au caddie de Joana Vascondo.



Miwa c'est aussi la possibilité de travailler l'EMC pour faire raconter l'engagement de celles qui se sont battues pour leurs droits, comme Rosa Parks évidemment, comme Marcelline Loridan-Ivens, réalisatrice et rescapée des camps, tout juste décédée en septembre dernier. On pourra concevoir une forme d'hommage aux femmes engagées, comme on pourra écouter les discours et regarder l'histoire de Simone Weil, quel que soit le niveau concerné.

AUTOUR DE MIYAZAKI

Autour de *Mon voisin Totoro* ou *Ponyo sur la falaise*, nombreuses sont les académies comme celle de Poitiers, qui proposent des activités ou séquences avec des analyses d'oeuvres, des réseaux de littérature, des pistes autour d'Hokusai. On ne peut que renvoyer vers cette académie qui a produit un travail d'envergure sur le cinéaste.

Si le site est essentiellement consacré à Ponyo, on pourra utiliser pour les élèves les éléments d'un portrait de Miyazaki, une interview, une présentation des Studios Ghibli et pour ceux qui souhaiteraient aussi travailler autour de la culture japonaise, des informations essentielles. La même académie propose également des ressources pédagogiques autour de Totoro.

Pistes pédagogiques

Pour tous, un réseau autour de Miyazaki et ses héroïnes peut être tissé : Setsuko dans **Le Voyage de Chihiro** (dont on aura pris soin de sélectionner des extraits), **Kiki la petite sorcière**, **la Princesse Mononoké**, **Nausicäa**, Satsuki dans **Mon voisin Totoro** ou des personnages secondaires tels que Dame Eboshi, la Reine ... ou la Princesse Kushana.

Miyazaki montre des jeunes filles qui «auront peut-être besoin d'un ami ou d'un soutien mais en aucun cas, d'un sauveur». H.Miyazaki

Princesses, guerrières, sauvages, civilisées, magiques, ordinaires, âgées, jeunes, elles ont toutes quelque chose à offrir qui n'est pas visible et l'on voit bien comme les formes physiques des femmes sont gommées dans les réalisations du cinéaste.

Pourquoi ne pas imaginer en écriture de rédiger en fin de parcours, la bande-son ou la réplique d'une des personnages.

POUR ALLER PLUS LOIN : UN RÉSEAU CHORÉGRAPHIQUE

A la suite de **Miwa**, il est aussi possible de diffuser un réseau d'oeuvres chorégraphiques, dans lesquelles, comme dans **Miwa**, le numérique prend toute sa place.

Biped de Cunningham avec l'utilisation de la vidéo comme élément de scénographie, la rencontre fortuite entre les danseurs sur le plateau et ceux projetés. Cunningham a mis au point lui-même le logiciel «Life form» avec des universitaires pour créer des chorégraphies : des capteurs sont placés sur les danseurs pour reproduire leur mouvement sur l'écran et créer un dialogue continue entre le vivant et le numérique.

On pourra également projeter **Paradis** de Montalvo et Hervieu, en réponse aux images du quotidien qui envahissent nos vies. On verra encore **Das Kino**, d'Isida Micani (2013) qui propose des projections d'images en 3D avec des lunettes pour le spectateur et enfin **Pixel**, de Mourad Merzouki (2014), le premier hip-hopeur à investir le numérique pour créer un élément de scénographie interactif avec les danseurs.

> Ces extraits sont disponibles sur le site **Numeridanse.fr**

Et toujours pour travailler le regard, les enseignants pourront en salle informatique proposer de rédiger un journal du spectateur en ligne via le site **Datadanse**.

Bibliographie et webographie

SUR LES HÉROS

- <http://classes.bnf.fr/heros/pedago/01.htm>
- http://cache.media.eduscol.education.fr/file/Culture_litteraire_/02/0/8-RA16_C3_FRA_5_heros_heroines_591020.pdf

Pour le cycle 3

Des albums

- Fred Bernard et François Roca, *Anya*, Albin Michel, 2015.
- Anne Blanchard, Jean-Bernard Pouy, Francis Mizo, Serge Bloch, *L'Encyclopédie des héros, icônes et autre demi-dieux*, Gallimard jeunesse, 2012.

DES BANDES DÉSSINÉES

- François Clarke-Gilson, *Sortilèges (Mélusine.1)*, dernière édition, 2015.
- Chris Donner et Jérémie Moreau, *Tempête au haras*, Rue de Sèvres, 2015.
- Bruno Gazzotti, Fabien Vehlmann, *Seuls*, Dupuis, 2007.
- Roger Leloup, *Yoko Tsuno*, Dupuis.
- Yvan Pommaux, Marion Duval, série, Bayard, 1983-2016.

Pour une liste d'ouvrages à lire au collège :

- <http://eduscol.education.fr/cid105688/selection-2016-litterature-pour-les-collegiens.html>

Dossier sur Ponyo et Miyazaki

- <http://ww2.ac-poitiers.fr/ia16-pedagogie/spip.php?article1245>

Sur la femme dans l'art

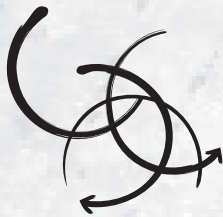
<https://perezartsplastiques.com/2016/02/14/la-femme-dans-lart/>

CONTACT

Marion Coutel
Chargée des relations
avec les publics
04 90 82 33 12
relationspublics@hivernales-
avignon.com

Amélie Desrousseaux
service éducatif DAAC
se.hivernales@orange.fr
amelie.beben@ac-aix-marseille.fr

CDCN – Les Hivernales
18 rue Guillaume Puy
84000 Avignon



Les Hivernales
CDCN d'Avignon



Crédits

DESIGN GRAPHIQUE
Rouge italique